

**dyson** airstrait



---

**Návod k použití (CZ)**

## DŮLEŽITÉ BEZPEČNOSTNÍ POKYNY

### PŘED POUŽITÍM TOHOTO SPOTŘEBIČE SI PŘEČTĚTE VEŠKERÉ POKYNY A UPOZORNĚNÍ V TOMTO NÁVODU A NA SPOTŘEBIČI

Při používání elektrického spotřebiče je třeba vždy dodržovat základní opatření včetně následujících:

## VAROVÁNÍ


### TENTO SPOTŘEBIČ OBSAHUJE MAGNETY

1. Nepřibližujte k lékařským implantátům, jako jsou kardiostimulátory nebo defibrilátory, protože tato zařízení mohou být ovlivněna silným magnetickým polem. Magnety mohou mít vliv i na platební karty a elektronická paměťová média.

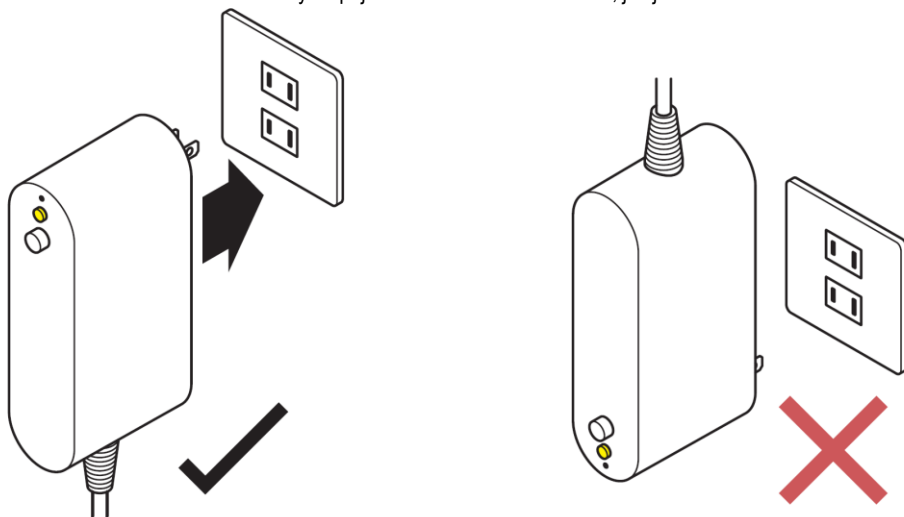
## VAROVÁNÍ

### TATO UPOZORNĚNÍ PLATÍ PRO SPOTŘEBIČ A TAKÉ PRO VŠECHNY NÁSTAVCE, PŘÍSLUŠENSTVÍ, NABÍJEČKY A SÍŤOVÉ ADAPTÉRY, JSOU-LI K DISPOZICI.

### OMEZTE NEBEZPEČÍ VZNIKU POŽÁRU, ÚRAZU ELEKTRICKÝM PROUDEM NEBO ZRANĚNÍ:

2. Když je spotřebič připojen k napájecímu zdroji, nikdy jej nenechávejte bez dozoru.
3. Pokud je to možné, spotřebič vždy umístěte do stojánku na tepelně odolný, stabilní rovný povrch.
4. Spotřebič by nikdy neměl být používán bez zapnutého motoru ventilátoru.
5. Nepoužívejte spotřebič s vlhkým filtrem.
6. Tento spotřebič společnosti Dyson mohou používat děti od 8 let a osoby se sníženými fyzickými, smyslovými a rozumovými schopnostmi nebo nedostatkem znalostí a zkušeností pouze v případě, že jsou pod dozorem nebo jim odpovědná osoba poskytla příslušné pokyny a informace týkající se bezpečného používání spotřebiče a možných rizik s tím spojených. Čištění a uživatelská údržba spotřebiče nesmí být prováděny dětmi bez dozoru.
7. Nedovolte, aby si děti s tímto spotřebičem hrály. Pokud budou spotřebič používat malé děti nebo osoba v jejich blízkosti, je třeba dbát maximální opatrnosti. Malé děti by měly být pod dohledem, aby bylo zajištěno, že si nebudou s tímto spotřebičem hrát.
8. Pokud se spotřebič používá v koupelně, po použití odpojte kabel ze zásuvky. Blízkost vody představuje riziko, i když je spotřebič vypnutý.
9. **VAROVÁNÍ:** Tento spotřebič nepoužívejte v blízkosti van, sprchy, umyvadel nebo jiných nádob obsahujících vodu. 
10. Je třeba se vyvarovat nesprávného použití zástrčky, jako je pád nebo ponoření do vody.
11. **VAROVÁNÍ:** Nebezpečí popálení. Udržujte spotřebič mimo dosah malých dětí, zejména během používání a chladnutí.
12. Je-li napájecí šňůra poškozena, musí ji vyměnit nebo opravit výrobce, jeho servisní zástupce nebo osoba se stejnou kvalifikací, aby se zabránilo nebezpečí.
13. Tento spotřebič má několik nesamočinných tepelných pojistek, které brání přehřátí. Pokud se spotřebič vypne, postupujte podle pokynů uvedených v uživatelském rozhraní.
14. **UPOZORNĚNÍ:** Aby nevzniklo nebezpečí v důsledku neúmyslného resetování tepelné pojistky, nesmí být tento spotřebič napájen z externího spinacího zařízení, například časovače, ani připojen k obvodu, který dodavatel energie pravidelně zapíná a vypíná, ani zapojen do zásuvky s napájením, které je nestabilní nebo by mohlo být vypnuto.

15. Ke zvýšení ochrany se doporučuje instalace proudového chrániče (RCD) se jmenovitým reziduálním proudem max. 30mA. Požádejte radu způsobilého elektroinstalatéra.
16. Spotřebič nepoužívejte k jinému účelu než k úpravě vlasů.
17. Nemanipulujte, ani se nedotýkejte žádné části zásuvky nebo spotřebiče vlhkými rukama.
18. Při používání držte spotřebič za rukojeť.
19. Před údržbou nebo servisem spotřebič odpojte nebo vypněte.
20. Spotřebič neodpojujte vytažením za kabel. Kabel při používání nenapínejte ani nenatahujte. Nepoužívejte prodlužovací kabel. Neomotávejte kabel okolo spotřebiče.
21. Na žádnou část spotřebiče nepoužívejte maziva, čisticí prostředky, leštidla ani osvěžovače vzduchu.
22. Tento spotřebič by se neměl používat v dešti.
23. Vyžaduje-li spotřebič servisní zásah nebo opravu, obraťte se na naši zákaznickou linku. Spotřebič sami nerozebírejte, protože nesprávná následná montáž může způsobit úraz elektrickým proudem nebo požár.
24. Nesprávné používání spotřebiče může představovat riziko pro bezpečnost uživatele i samotného spotřebiče. Pokud spotřebič nepracuje správně, utrpěl těžký úder nebo jste jej upustili, poškodili, ponechali venku nebo upustili do vody, nepoužívejte jej. Pokud svítí indikátor LED na zástrčce, spotřebič odpojte a obraťte se na zákaznickou linku společnosti Dyson.
25. Specifikace použité zásuvky musí odpovídat specifikacím zástrčky. Pokud zástrčku nelze řádně zapojit do zásuvky, spotřebič nepoužívejte.
26. Zástrčka s chráničem PRCD musí být zapojená svisle ve svislé zásuvce, jak je znázorněno níže.

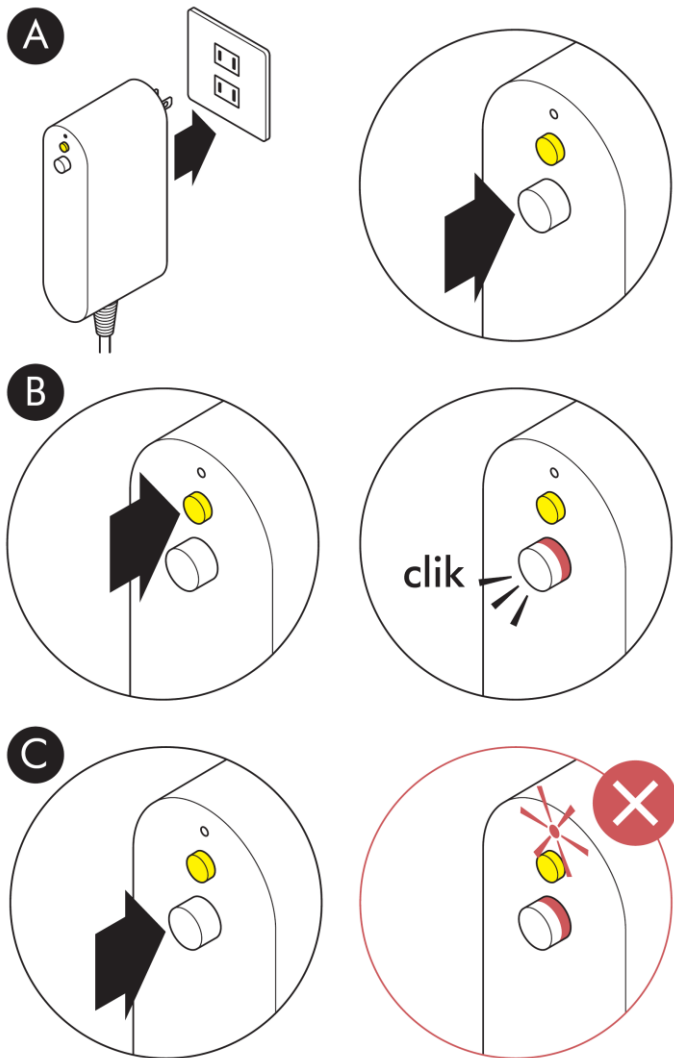


27. Spotřebič nepoužívejte v blízkosti silného magnetického pole.
28. Spotřebič neskladujte při teplotě mimo rozsah  $-20\text{ }^{\circ}\text{C}$  až  $+60\text{ }^{\circ}\text{C}$ .
29. Před každým použitím spotřebiče ověřte funkčnost bezpečnostního chrániče PRCD. Účelem této zkoušky je ujistit se, zda tento bezpečnostní prvek funguje správně.  
Testování:  
A. Zapojte spotřebič do zásuvky a stlačte tlačítko „Reset“: tlačítko „Reset“ musí zůstat ve stlačené poloze.  
B. Stlačte tlačítko „Test“: tlačítko „Reset“ musí vyskočit (Červený kroužek viditelný z boku znamená, že

napájení spotřebiče bylo přerušeno.)

C. Opětovným stlačením tlačítka „Reset“ obnovíte napájení spotřebiče za účelem použití.

30. Pokud je červený kroužek stále viditelný nebo svítí LED indikátor, test byl neúspěšný. Pokud se spotřebič opakovaně vypíná nebo nedokáže projít výše uvedenou testovací sekvencí, spotřebič odpojte a kontaktujte zákaznickou linku společnosti Dyson. Zástrčku s chráničem PRCD nelze považovat za náhradu základních bezpečnostních postupů se spotřebiči pod napětím.



**TYTO POKYNY SI PŘEČTĚTE A USCHOVEJTE**  
**Tento spotřebič lze používat pouze ve vnitřních prostorech.**

## OBSAH BALENÍ



### Žehlička na vlasy Dyson Airstrait™

Narovnávání vlhkých vlasů vysoušením pomocí proudu vzduchu. Žádné rozpálené žehlicí destičky. Žádná extrémní teplota<sup>1</sup>. Používá proud vzduchu o velmi vysoké rychlosti, nikoli horké destičky. Narovná vlasy z vlhkých do sucha. Navržena tak, aby vytvářela přirozený hladký vzhled.



### Protiskluzová tepelná podložka

Pro bezpečné odkládání během úpravy vlasů i po ní.

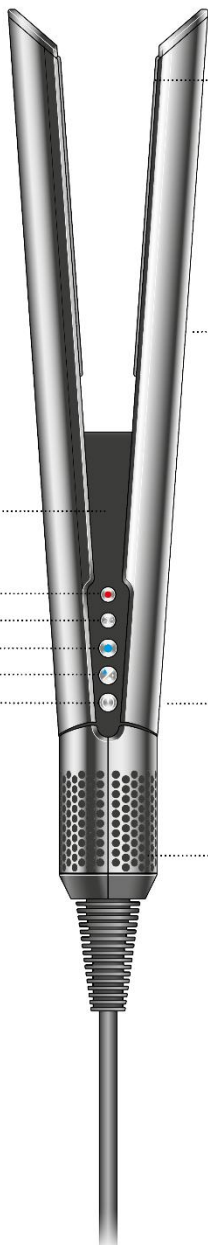
<sup>1</sup>. Při použití v režimu od vlhkých vlasů do suchých.

# ZAČÍNÁME



## Odjistění

Posunutím tlačítka zámku směrem dolů uvolníte a rozevřete ramena spotřebiče.



## Dotykové silikonové proužky

Pomáhají kontrolovat a zvyšovat napětí vlasů mezi rameny žehličky.

## Difúzery

Jemně rozptylují proud vzduchu, který by jinak směřoval k pokožce, a tím zajišťují příjemný styling.



## LCD displej

Zobrazuje nastavení proudění vzduchu a teploty.



## Ovládání teploty

Pět přesně stanovených teplot pro úpravu vlhkých nebo suchých vlasů včetně volitelného režimu Boost/Zvýšený (max. teplota).



## Ovládání proudu vzduchu

Nastavení dvou rychlostí, nízká a vysoká rychlost proudění vzduchu.



## Režim studeného vzduchu

Použijte pro zafixování svého účesu.



## Volba režimu

Úprava vlhkých nebo suchých vlasů.



## Tlačítko vypínače

## Tlačítko zámku

Posuvné tlačítko pro uzamčení a odemčení ramen.



## Filtrační jednotka

Vyjímatelný filtr.

## POUŽITÍ ŽEHLIČKY NA VLASY



Žehlička na vlasy je určena k použití na vlhkých ručníkem osušených vlasech, nikoli na mokrých vlasech, z nichž ještě kape voda. Po osušení ručníkem rozčešte vlasy kartáčem nebo hřebenem.

Žehličku na vlasy nikdy nepoužívejte bez zapnutého motoru ventilátoru.

### Žehlení vlhkých vlasů

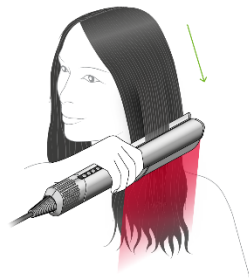
Než začnete své vlasy narovnávat, vysušte jejich kořínky žehličkou se sevřenými rameny. Žehličku na vlasy můžete použít s uzamčenými sevřenými rameny nebo je prostě jen držte v sevřené poloze.

Pro dosažení optimální účinnosti použijte maximální rychlost proudění vzduchu a vyšší teplotu, přičemž proud vzduchu namířte ke kořínkům.

Odemkněte a rozevřete ramena žehličky a tlačítkem volby režimu nastavte žehličku na vlasy do režimu úpravy vlhkých vlasů.

Žehlička vám nabídne výběr teplot, které můžete měnit podle typu vlasů a preferenci stylu. Na jemnější vlasy použijte nižší teploty a na silnější a hustší použijte vyšší teploty.

Držte žehličku na vlasy tak, aby byl proud vzduchu namířen dolů, a začněte žehlit jednotlivé prameny vlasů mezi rameny žehličky. Opakujte, dokud není každý pramen suchý. Nastavení rychlosti proudu vzduchu i nastavení teploty lze měnit dle potřeby.



### Oživení suchých vlasů

Režim úpravy suchých vlasů používejte pouze k oživení účesu.

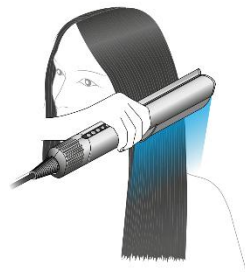
Odemkněte a rozevřete ramena žehličky a tlačítkem Volby režimu nastavte žehličku na vlasy do režimu úpravy suchých vlasů.

V režimu úpravy suchých vlasů nabízí žehlička na vlasy výběr teploty a její dodatečné navýšení (Boost/Zvýšený) je-li potřeba.



## Režim studeného vzduchu

Použijte režim studeného vzduchu na dokončení účesu. Žehličku na vlasy držte se sevřenými rameny a proud vzduchu směřujte dolů podél pramene vlasů, aby byly vlasy hladké a udržely si tvar.



## Nastavení teploty

Stiskněte tlačítko ovládání teploty a změňte nastavení pro váš typ vlasů a preferovaný účes.



## Boost/Zvýšený (maximální teplota)

Pokud upravujete suché vlasy a potřebujete dávku tepla navíc, zvolte Boost/Zvýšený (maximální teplota).



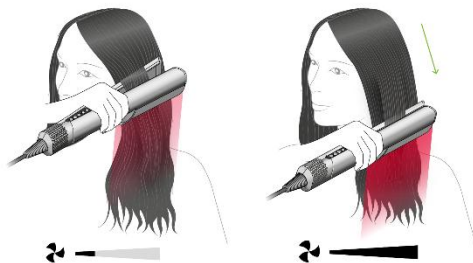
## Nastavení proudu vzduchu

Stláčejte tlačítko ovládání proudu vzduchu k přepínání mezi vysokou a nízkou rychlostí proudu vzduchu.



## Režim nečinnosti

V intervalech mezi jednotlivými žehleními aktivuje žehlička režim nečinnosti. Proud vzduchu se sníží, ale jakmile opět sevřete ramena žehličky, ihned se opět zvýší.



## Automatické pozastavení

Jestliže žehlička zůstane odložena tři sekundy s rozevřenými rameny, funkce Automatického pozastavení ji vypne, aby se šetřila energie.

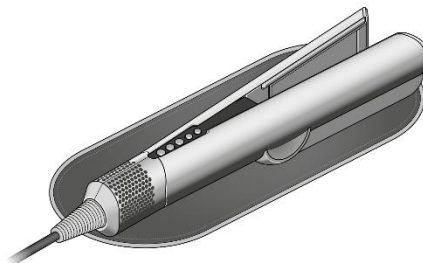
Jakmile žehličku zvednete, znovu se zapne.



## Pohotovostní režim

Z důvodu úspory energie se žehlička na vlasy přepne do pohotovostního režimu, pokud zůstane bez dozoru s rozevřenými rameny déle než pět minut.

Pro opětovnou aktivaci stlačte tlačítko vypínače.



## Režim nečinnosti může vyvolat pokles intenzity osvětlení

! Vysoce výkonné spotřebiče, jako je například žehlička na vlasy Dyson Airstrait™, mohou způsobovat blikání nebo ztlumení světel ve vaší domácnosti. Odebírají více elektřiny, což dočasně odebírá energii jiným spotřebičům ve stejném elektrickém okruhu.

Pokud dojde během používání žehličky na vlasy k poklesu intenzity osvětlení, zkuste ji zapojit do jiné zásuvky jiného elektrického okruhu. Obratě se na odborníka, který vám pomůže zjistit vhodné zásuvky.

# POUŽITÍ ZÁSTRČKY S PROUDOVÝM CHRÁNIČEM PRCD

Více než jen obyčejná zástrčka. Je to zástrčka s proudovým chráničem PRCD (Portable Residual Current Device). Je navržena pro vaši bezpečnost při používání žehličky Dyson Airstrait™.

**Důležité:** Před zapnutím vždy proveďte zkoušku.

Před každou úpravou vlasů pomocí tohoto spotřebiče postupujte podle pěti jednoduchých kroků uvedených níže.

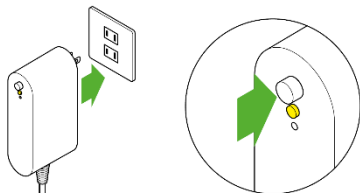


Váš průvodce krok za krokem k zapnutí napájení

## 1: Zapojení do zásuvky

Zasuňte zástrčku do elektrické zásuvky. Zástrčka s chráničem PRCD musí být zapojena svisle ve svislé zásuvce, jak je znázorněno na obrázku.

Zkontrolujte, zda je tlačítko RESET (větší) zmáčknuté – červený kroužek by neměl být vidět.

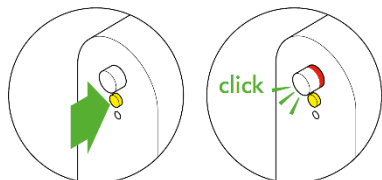


## 2: Zkouška

Stlačte tlačítko TEST (to menší).

Tlačítko RESET by mělo vyskočit – červený kroužek by měl být viditelný.

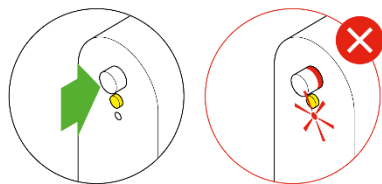
**Důležité:** Pokud tlačítko RESET nevyskočí, nepokračujte. Místo toho postupujte podle níže uvedených pokynů pro selhání zkoušky.



## 3: Kontrola LED

Pokud LED indikátor nesvítí, přejděte ke kroku 4.

**Důležité:** Nepokračujte, pokud se indikátor LED rozsvítí nebo bliká červeně. Místo toho postupujte podle níže uvedených pokynů pro selhání zkoušky.



## 4: Reset

Stiskněte tlačítko RESET (větší) – červený kroužek by neměl být vidět.

Barvy a umístění tlačítek proudového chrániče PRCD se mohou lišit.

## 5: Zapnutí spotřebiče

Zapněte žehličku Dyson Airstrait™ a upravujte vlasy podle potřeby.

### Pokyny pro selhání zkoušky



Pokud po stisknutí tlačítek RESET a TEST tlačítko RESET nevyskočí (není vidět červený kroužek) a/nebo se rozsvítí LED indikátor nebo bliká červeně, spotřebič nezapínejte.

Okamžitě vypněte hlavní vypínač, odpojte spotřebič ze zásuvky a kontaktujte linku pomoci Dyson na: +420 800 040 467 Po-Pá, 08:00 – 20:00, So 09:00 – 14:00

## NASTAVENÍ

Žehlička Dyson Airstrait™ má nabídku nastavení, která vám pomůže přizpůsobit spotřebič vašemu použití. Stisknutím a podržením tlačítka volby režimu vyvoláte nabídku na displeji LCD.



---

### Režim nečinnosti (Idle flow/Průtok při volnoběhu)

Můžete povolit nebo zakázat režim nečinnosti.

Stiskněte a podržte tlačítko volby režimu na žehličce, dokud se nezobrazí nabídka.

Stláčením tlačítka volby režimu procházejte položkami nabídky.

Stláčením tlačítka režimu studeného vzduchu přepínáte mezi zapnutím a vypnutím.



---

### Automatické pozastavení (Auto pause/Automatické pozastavení)

Žehličku na vlasy lze nastavit tak, aby se automaticky nevypínala.

Stiskněte a podržte tlačítko volby režimu na žehličce, dokud se nezobrazí nabídka.

Stláčením tlačítka volby režimu procházejte položkami nabídky.

Stláčením tlačítka režimu studeného vzduchu přepínáte mezi zapnutím a vypnutím.



---

### Jednotky (Units/Jednotky)

Stiskněte a podržte tlačítko volby režimu na žehličce, dokud se nezobrazí nabídka.

Stláčením tlačítka volby režimu procházejte položkami nabídky.

Stláčením tlačítka režimu studeného vzduchu přepínáte mezi °C a °F.



## Jazyk (Language/Jazyk)

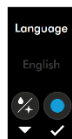
Stlačte a podržte tlačítko volby režimu na žehliče, dokud se nezobrazí nabídka.

Stláčením tlačítka volby režimu procházejte položkami nabídky.

Stláčením tlačítka režimu studeného vzduchu potvrďte volbu Language/Jazyk.

Stláčením tlačítka volby režimu procházejte možnostmi jazyka.

Stláčením tlačítka studený vzduch vyberte jazyk a opětovným stláčením jej potvrďte. Na displeji se objeví značka zaškrtnutí.

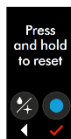


## Resetování do továrního nastavení (Factory reset/Resetování do továrního nastavení)

Stlačte a podržte tlačítko volby režimu na žehliče, dokud se nezobrazí nabídka.

Stláčením tlačítka volby režimu procházejte položkami nabídky.

Stláčením tlačítka režimu studeného vzduchu potvrďte nabídku a opětovným stláčením a podržením tlačítka režimu studeného vzduchu provedte obnovení továrního nastavení.



## Opuštění nabídky (Exit/Ukončit)

Jste-li v nabídce nastavení, stláčením tlačítka volby režimu procházejte položkami nabídky, dokud se nezobrazí Exit/Ukončit.

Stláčením tlačítka režimu studeného vzduchu potvrďte volbu a opustíte nabídku.



## ČIŠTĚNÍ SPOTŘEBIČE

Žehlička na vlasy byla precizně zkonstruována. Pro vynikající výsledky úpravy vlasů je nezbytné udržovat ji čistou, bez nánosů zbytků vlasových přípravků a jiných nečistot. Drobná pravidelná údržba optimalizuje její výkon.

### ČIŠTĚNÍ FILTRAČNÍ JEDNOTKY

#### Vyjmutí filtrační jednotky

Před čištěním filtrační jednotky odpojte žehličku na vlasy ze sítě a nechte ji vychladnout.

Jednou rukou uchopte tělo žehličky a druhou rukou perforovanou filtrační jednotku. Zatáhněte za filtrační jednotku a vysuňte ji z těla spotřebiče na kabel.

Opatrně rozevřete filtrační jednotku a vysuňte ji z kabelu.

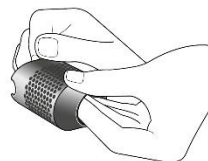
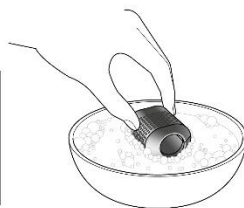


#### Mytí filtrační jednotky

Filtrační jednotku nechte alespoň 30 minut ponořenou v teplé mýdlové vodě. Doporučujeme používat mycí šampon nebo mycí prostředek na nádobí.

Jemným třením konečky prstů důkladně vyčistíte vnitřní i vnější povrch filtrační jednotky.

Přebytečnou vodu oklepteje a nechejte filtrační jednotku minimálně 24 hodin na dobře větraném místě, dokud zcela nevyschne.



#### Nasazení filtrační jednotky

Rozevřete filtrační jednotku a nasuňte ji zpět na kabel.

Nasuňte filtrační jednotku na tělo spotřebiče, zarovnejte ji a zacvakněte na místo.

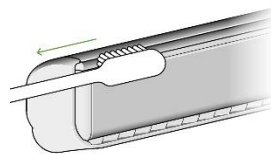
Pokud není filtrační jednotka správně nasazena, žehlička na vlasy vás na to upozorní.



## ČIŠTĚNÍ DOTYKOVÝCH SILIKONOVÝCH PROUŽKŮ

Postupem času se mohou vlasové přípravky nahromadit na dotykových silikonových proužcích. Tyto proužky se nacházejí v horní části vnitřní strany každého ramene a je důležité je udržovat čisté a bez nečistot.

Použijte zubní kartáček s jemnými štětinami a malé množství teplé vody a všechny nečistoty odstraňte. Osušte čistou utěrkou, která nepouští vlákna.



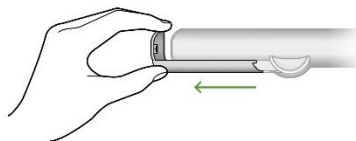
---

## ČIŠTĚNÍ DIFUZÉRŮ

Difuzéry jsou připevněny po stranách ramen žehličky. Doporučujeme je udržovat v čistotě, bez usazenin a zbytků vlasových přípravků. Tak budou efektivně fungovat.

Ujistěte se, že je spotřebič vypnutý, a poté sejměte difuzéry z konců ramen. K odstranění nečistot a zbytků vlasových přípravků použijte vlhkou utěrku, která nepouští vlákna. Můžete také použít zubní kartáček s měkkými štětinami, abyste odstranili všechny odolné usazeniny.

Po vyčištění a úplném vysušení nasadte difuzéry zpět na ramena. Doporučujeme nepoužívat žehličku na vlasy bez nasazených difuzérů.



## HLOUBKOVÉ ČIŠTĚNÍ FILTRAČNÍ JEDNOTKY

Pokud se filtrační jednotka ucpe, můžete ji důkladně vyčistit.

### Sejmutí filtrační jednotky

Před čištěním filtrační jednotky odpojte žehličku na vlasy ze sítě a nechte ji vychladnout.

Jednou rukou uchopte tělo žehličky a druhou rukou perforovanou filtrační jednotku. Zatáhněte za filtrační jednotku a vysuňte ji z těla spotřebiče na kabel.

Opatrně rozevřete filtrační jednotku a vysuňte ji z kabelu.



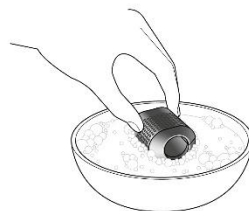
### Otření vstupních otvorů

Otřete vstupní otvory na spotřebiči suchou utěrkou, která nepouští vlákna, abyste odstranili veškeré nečistoty.



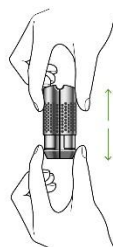
### Odmočení filtrační jednotky

Filtrační jednotku nechte alespoň 30 minut ponořenou v teplé mýdlové vodě. Doporučujeme používat mycí šampon nebo mycí prostředek na nádobí.



### Vyjmутí vnitřního filtru

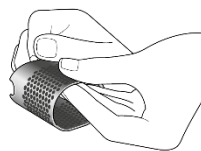
Vyjměte vnitřní filtr filtrační jednotky z krytu.



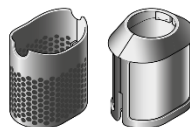
### Jemně setřete, opláchněte a osušte

Jemným třením konečky prstů důkladně vyčistěte každou část.

Opláchněte obě části filtrační jednotky, abyste odstranili veškeré nečistoty.

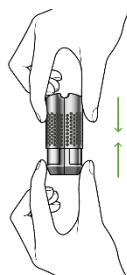


Obě části filtrační jednotky nechte zcela vyschnout na vzduchu nebo je jemně otřete utěrkou, která nepouští vlákna.



### Vložení vnitřního filtru

Před vložením vnitřního filtru do krytu filtrační jednotky zkontrolujte, zda byly odstraněny všechny nečistoty.

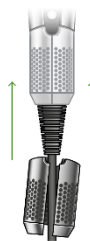


### Opětovné nasazení filtrační jednotky

Rozevřete filtrační jednotku a nasuňte ji zpět na kabel.

Nasuňte filtrační jednotku na tělo spotřebiče, zarovnejte ji a zacvakněte na místo.

Pokud není filtrační jednotka správně nasazena, žehlička na vlasy vás na to upozorní.

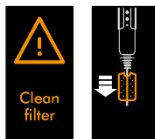


## VAROVNÁ HLÁŠENÍ

### Vyčistěte filtrační jednotku

Žehlička na vlasy můžete dále používat, ale doporučujeme filtrační jednotku vyčistit, aby dosahovala optimálního výkonu.

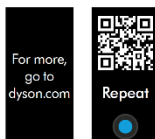
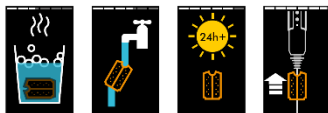
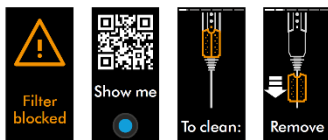
Naskenujte QR kód na displeji, což vám pomůže toto upozornění vyřešit, nebo postupujte podle pokynů v sekci Čištění filtrační jednotky.



### Ucpaná filtrační jednotka

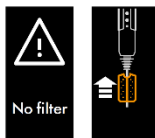
Žehlička na vlasy nebude fungovat, dokud nebude vyčištěna filtrační jednotka.

Naskenujte QR kód na displeji, což vám pomůže toto upozornění vyřešit, nebo postupujte podle pokynů v sekci Hloubkové čištění filtrační jednotky.



### Chybí filtrační jednotka

Filtrační jednotka není správně nasazena nebo chybí. Žehlička na vlasy nebude fungovat, dokud nebude filtrační jednotka správně nasazena.



## Obratě se na společnost Dyson

U žehličky došlo k závadě. Obratě se na společnost Dyson.



---

## Upozornění k napětí

Spotřebič byl buďto zapojen do sítě s nesprávným napětím, nebo napětí kolísá.

Spotřebič zapojte do stabilní a kompatibilní elektrické sítě.



---

## Příliš vysoká teplota

Žehlička na vlasy se příliš zahřála a potřebuje zchladnout.

Žehličku na vlasy vypněte, odpojte od sítě a nechte ji zchladnout.



---

## Reset

Došlo k chybě žehličky na vlasy. Vypínačem žehličky na vlasy vypněte a poté znovu zapněte.

Pokud to nepomůže, vypněte žehličku a odpojte ji od zdroje napájení. Znovu ji zapojte do sítě a zapněte ji.



## DODATEČNÉ INFORMACE

### ÚDRŽBA SPOTŘEBIČE DYSON

- Neprovádějte žádnou údržbu ani opravy, které nejsou popsány v tomto návodu k použití nebo které vám nebyly doporučeny zákaznickou linkou společnosti Dyson.
- Před řešením problémů se spotřebičem vždy odpojte zástrčku ze zásuvky. Pokud spotřebič nefunguje, nejprve ověřte, že je síťová zásuvka pod napětím a že je zástrčka správně zasunutá do zásuvky.

### INFORMACE O LIKVIDACI

- Elektrospotřebiče společnosti Dyson jsou vyrobeny z velmi dobře recyklovatelných materiálů. Pokud je to možné, zajistěte recyklaci elektrospotřebiče.
- Toto označení znamená, že by tento elektrospotřebič neměl být v zemích EU likvidován s běžným domovním odpadem. Aby nedocházelo k možnému poškození životního prostředí nebo zdraví lidí nekontrolovanou likvidací odpadů, odpovědně elektrospotřebiče recyklujte a podpořte tak udržitelné opakované využívání surovinových zdrojů. K vrácení použitého elektrospotřebiče po skončení jeho životnosti využijte systémy vrácení a sběru nebo se spojte s prodejcem, u kterého jste elektrospotřebič zakoupili. Tato místa mohou elektrospotřebič odebrat k ekologicky bezpečné recyklaci.



### LIMITOVANÁ DVOULETÁ ZÁRUKA

Níže jsou uvedené podmínky limitované dvouleté záruky společnosti Dyson. Jméno a adresa autorizovaného servisního střediska společnosti Dyson pro vaši zemi jsou uvedeny v jiné části dokumentu – tyto údaje najdete na konci.

### NA CO SE VZTAHUJE ZÁRUKA

- Oprava nebo výměna spotřebiče Dyson (podle uvážení společnosti Dyson), bude-li shledán vadným v důsledku vady materiálu, provedení nebo funkce do 2 let od data nákupu nebo dodání (nebude-li některý díl k dispozici nebo se již nebude vyrábět, společnost Dyson jej vymění za funkční náhradní díl).
- Pokud byl spotřebič zakoupen v zemi mimo EU, platí tato záruka pouze v zemi, ve které byl spotřebič zakoupen.
- Pokud byl spotřebič zakoupen v zemi EU nebo ve Velké Británii, platí tato záruka (i) v zemi, ve které byl spotřebič zakoupen, nebo (ii) v Rakousku, Belgii, Dánsku, Finsku, Francii, Německu, Irsku, Itálii, Nizozemsku, Norsku, Polsku, Španělsku, Švédsku, Švýcarsku nebo ve Velké Británii, pokud byl spotřebič zakoupen v kterékoli z těchto zemí a stejný model jako tento spotřebič se v příslušné zemi prodává se stejným jmenovitým napětím.

### NA CO SE ZÁRUKA NEVZTAHUJE

Společnost Dyson neposkytuje záruku na opravu nebo výměnu spotřebiče, pokud k závadě došlo v důsledku následujících situací:

- Poškození způsobená tím, že nebyla prováděna doporučená údržba spotřebiče.
- Náhodné poškození, závady způsobené nedbalým používáním či péčí, nesprávným či neopatrným použitím nebo manipulací se spotřebičem, která není v souladu s uživatelskou příručkou pro spotřebič Dyson.
- Použití spotřebiče k jinému účelu, než pro jaký byl navržen.
- Používání spotřebiče po dobu přesahující „běžné použití“, která je definována jako více než dvě hodiny denně.
- Použití součástí nesmontovaných nebo nainstalovaných v souladu s pokyny společnosti Dyson.
- Použití jiných než originálních součástí a příslušenství značky Dyson.
- Nesprávné montáže (s výjimkou montáže pracovníkem společnosti Dyson).
- Opravy či úpravy neprovedené společností Dyson nebo jejími autorizovanými poskytovateli služeb.
- Běžné opotřebení (např. pojistky atp.).

Máte-li jakékoli pochybnosti ohledně toho, na co se vaše záruka vztahuje, kontaktujte prosím naši zákaznickou linku.

## ZÁRUČNÍ PODMÍNKY

- Záruka nabývá platnosti v den nákupu (nebo v den dodání, pokud k němu došlo později).
- Před započítáním záruční opravy je nutno předložit originály záručního listu a prodejního dokladu. Bez předložení těchto dokladů bude oprava účtována jako mimozáruční. Proto si prodejní doklad a záruční list pečlivě uschovejte.
- Všechny práce smí provádět pouze společnost Dyson nebo její autorizovaní poskytovatelé služeb.
- Veškeré vyměněné součásti v rámci záruční opravy se stávají majetkem společnosti Dyson.
- Oprava nebo výměna spotřebiče Dyson prodlužuje platnost záruky o dobu, po kterou byl spotřebič v záruční opravě.
- Záruka poskytuje výhody, které jdou nad rámec vašich spotřebitelských práv a nemají na ně žádný vliv, a bude platit, ať už jste zakoupili spotřebič přímo u společnosti Dyson, nebo u autorizovaného prodejce.

## DŮLEŽITÉ INFORMACE O OCHRANĚ ÚDAJŮ

Při registraci spotřebiče Dyson:

- Bude třeba, abyste nám poskytli základní kontaktní údaje, abychom mohli registrovat váš spotřebič a podporovat tým jeho záruku.
- Po registraci budete mít možnost si vybrat, zda od nás chcete dostávat různá sdělení. Pokud se přihlásíte k odběru sdělení od společnosti Dyson, budeme vám zasílat podrobnosti o speciálních nabídkách a zprávy o našich novinkách.
- Údaje, které nám sdělíte, nikdy neprodáme třetím stranám a budeme je používat pouze v souladu s našimi zásadami ochrany osobních údajů, které jsou k dispozici na našem webu [privacy.dyson.com](https://www.dyson.com/privacy)



Místo výstupu vzduchu ze spotřebiče se může během používání zahřát.

# EU PROHLÁŠENÍ O SHODĚ

Výrobce: Dyson Technology Limited  
Adresa: Tetbury Hill  
Malmesbury  
Wiltshire SN16 0RP  
Spojené Království

Toto prohlášení o shodě je vydáno na výhradní odpovědnost výrobce.

Předmět prohlášení: Žehlička na vlasy  
Identifikátor: HT01  
Název: Dyson Airstrait

Výše popsaný předmět prohlášení je v souladu s příslušnými harmonizačními právními předpisy EU:  
2014/35/EU  
2014/30/EU  
2011/65/EU  
2009/125/EC  
(EC) No 1275/2008

Normy použité ve vztahu, k nimž se prohlašuje shoda:

EN 60335-1:2012 +A11:2014 +A13:2017 +A1:2019 +A14:2019 +A2:2019  
+A15:2021  
EN 60335-2-23:2003 +A1:2008 +A11:2010 +A2:2015  
EN 62233:2008  
EN 55014-1:2017 +A11:2020  
EN IEC 55014-2:2021  
EN IEC 61000-3-2:2019 +A1:2021  
EN 61000-3-3:2013 +A1:2019 +A2:2021  
EN IEC 63000:2018  
EN 50564:2011

Podepsáno jménem a za společnost Dyson Technology Limited

Jméno: Andrew Phillips  
Datum: 01/12/2023

Funkce: UK NPD Director  
Místo: Malmesbury, Spojené Království

## CZ Zákaznická linka

Budete-li mít dotaz týkající se vašeho spotřebiče Dyson, kontaktujte prosím naši zákaznickou linku. Před telefonátem si připravte sériové číslo vašeho spotřebiče, datum zakoupení a jméno prodejce, u kterého jste spotřebič Dyson zakoupili.

Telefon: +420 491 512 060

E-mail: [dysonpodpora@solight.cz](mailto:dysonpodpora@solight.cz)

WEB: [www.solight.cz](http://www.solight.cz)

### **Autorizované servisní středisko DYSON:**

Solight Holding s.r.o.

Plumlovská 481/200

796 04 Prostějov

Telefon: +420 491 512 060

E-mail: [dysonpodpora@solight.cz](mailto:dysonpodpora@solight.cz)

## SK Zákaznická linka

Ak budete mať dotaz týkajúci sa vášho spotrebiča Dyson, kontaktujte prosím našu zákaznickú linku. Pred telefonátom si pripravte sériové číslo vášho spotrebiča, dátum kúpi a meno predajcu, u ktorého ste spotrebič Dyson zakúpili.

Telefón: +420 491 512 060

E-mail: [dysonpodpora@solight.cz](mailto:dysonpodpora@solight.cz)

WEB: [www.solight.sk](http://www.solight.sk)

### **Autorizované servisné stredisko DYSON:**

Solight Holding s.r.o.

Plumlovská 481/200

796 04 Prostějov

Česká republika

Telefón: +420 491 512 060

E-mail: [dysonpodpora@solight.cz](mailto:dysonpodpora@solight.cz)

**Výrobce:** Dyson Technology BV, De Ruijterkade 139, Amsterdam, 1011 AC, Nizozemsko

**Distributor:** Solight Holding s.r.o., Na Brně 1972. 500 06, Hradec Králové

**Výrobca:** Dyson Technology BV, De Ruijterkade 139, Amsterdam, 1011 AC, Holandsko

**Dodávateľ:** Solight Holding s.r.o., Na Brně 1972. 500 06, Hradec Králové, Česká republika